

Geocaching i Sverige

Nummer 3, juni 2004



Tycker du om att klättra högt uppe på broar, kräla i spindelfyllda grottor, krypa in i vattenfyllda håligheter vid kyrkogårdar? Inte? Strunt samma, för det är just sånt som är detta numrets tema: Extrema cacher. Välkommen till en mer extremare sida av geocaching. Njut eller förfasas, för på något sätt kommer du att bli berörd på ändå...



TEST: Garmin GPSMAP 60CS vs. IPAQ & Navman

Av: b1n4ry

Det var med stora förväntningar som jag packade upp min nya Garmin GPSMAP 60CS. Jag har geocachat i drygt ett år och då har jag använt mig av en handdator med en GPS-jacka men jag har aldrig cachat med en "riktig" friluftsgps. Jag kommer här att göra en första utvärdering av CS:en och även jämföra den med handdatorlösningen.

Direkt när CS:en annonserades blev jag sugen på att köpa en eftersom jag ville ha en "riktig" GPS som komplement till min handdator (som jag från början köpte som bil-navigator). CS:en blev försenad från tillverkaren i flera omgångar men jag valde att vänta på den trots att C-varianten utan kompass och höjdmätare kändes mer och mer lockande. Så fort CS:en började levereras från fabrik så beställde jag en från www.gpsdiscount.com i USA. Leveransen gick mycket snabbt och smidigt och en dryg vecka efter order levererades min GPS hem till dörren av FedEx. Inklusivt tull & moms stannade priset på ca 4500:- (Listpris i Sverige är ca 7000:-)



Nackdelen med att beställa från USA är enligt Garmins svenska distributör att jag inte får någon svensk manual och att grundkartan är över USA/Canada. Med tanke på priset och eftersom jag inte läser bruksanvisningar och ändå hade för avsikt att skaffa Friluftskartan till min GPS så valde jag att beställa från USA.

De första intrycken av GPSMAP 60CS var att den är liten och smidig och att den ser robust och tålig ut. Min tidigare handdator-baserade GPS är inte alls gjord för så tuffa tag som den utsätts för när man skall logga en Erst-cache. Utan en skyddande vattentät påse till handdatorn så hade den nog inte överlevt många cacher.

På GPSMAP60CS sitter alla anslutningar på baksidan och dom skyddas mot fukt av små gummilock. Antenn- och seriell/ström-anslutningarna ser ut som om dom skulle klara en del vatten även utan gummilocket medan USB-anslutningen känns väldigt oskyddad under sitt lilla lock. Kanske borde Garmin ha gått ifrån den standardiserade USB-kontakten och utvecklat en egen men tåligare variant? De två AA-batterierna är placerade under en lucka på baksidan av GPSen. Denna lucka är ordentligt tätad med en packning och läses på plats med en "D-ring" som vrids ett kvarts varv. En tålig lösning men ändå enkelt att byta batterier. På baksidan av GPSen finns också en pigg som kan hakas i det medföljande bältesclipset.

När jag hade satt i batterier och startade upp GPSen så blev jag mycket imponerad av displayen som är riktigt bra! Både i solljus och mörker är den lättläst och tydlig. Menysystemet som möter användaren i 60-serien är rent och snyggt och känns ganska intuitivt även om vissa funktioner är placerade på konstiga ställen i menyerna. Detta verkar Garmin vara medvetna om eftersom dom har flyttat vissa funktioner i senaste uppdateringen av GPSens programvara. Mycket av användargränssnittet går att konfigurera och ställa in som man vill ha det. Man kan t.ex. välja vilka fält som skall visas i flera av dom olika skärmbilderna och man kan välja vilka skärmbilder som skall visas och i vilken ordning.

Första gången tog det några minuter innan fix men annars upplever jag att CS:en får fix mycket snabbare än Navmans GPS-jacka. Just detta är dock en av de saker som Navman har erkänt som ett problem med just den aktuella modellen av GPS-jackan. Vid navigering är dessutom känslan

noggrannare. Den inbyggda elektroniska kompassen kommer väl till pass när man skall börja leta och står still nära målet men den verkar dock vara ganska känslig för magnetiska saker i omgivningen.

Det enda kartmaterial som jag har haft möjlighet att testa är Friluftskartan. Detta kartmaterial är helt ok som hjälp när man är ute och geocachar men det är inte på långa vägar så bra som Lantmäteriets gröna karta (terrängkartan). Tidigare har jag exporterat kartor över det aktuella området från Fugawi på PC:n till Fugawi i handdatorn och dessa kartor är väldigt detaljerade vilket man kan ha nytta av i många situationer. Trots att Garmins karta är av senaste versionen så finns det en hel del "gamla" skillnader mellan kartan och verkligheten, dessutom är den inte alls så detaljerad och lättläst som Lantmäteriets karta.

Till handdatorlösningen använder jag Fugawi för att navigera på rasterkartor men jag har även SmartStreet från Navman som är en mycket bra autoroutande vektorbaserad karta. Med rätt karta (City Select) kan även CS:en autorouta för "väg-navigering" men jag har ännu inte haft möjlighet att testa detta.

För att föra över kartor och waypoints till CS:en används lämpligtvis den medföljande programvaran MapSource som dock känns något begränsad jämfört med alla möjligheter i Fugawi. I framtiden kommer säkert både Fugawi och GSAK att stödja CS:ens USB-anslutning men till dess får man antingen köpa en seriell sladd eller ta omvägen via MapSource.

Den speciella Geocachingfunktionen i CS:en känns faktiskt ganska onödig. Det är visserligen praktiskt att man kan se när man har hittat en viss cache i GPSens kalender. Speciellt bra är detta när man har tagit många cacher på en dag och skall logga alla efteråt.

Slutsats: Jag trivs verkligen med GPSMAP 60CS och jag hoppas att den kommer att hjälpa mig att hitta många cacher. Dock kommer jag sannolikt att behålla min handdator dels för "på-väg-navigering" men också för att kunna läsa GPX-filer ute i skogen.

Garmin GPSMAP 60CS + Friluftskartan + MapSource	IPAQ 3850 + Navman 3400 + Fugawi + Gröna Kartan
PLUS	PLUS
Robust och tålig	Suveränt kartmaterial
Snabb funktionalitet	Kan visa flygfotografier
Mycket bra batteritid	Läser GPX-filer med all cacheinfo
Enkelt handhavande	Mycket bra "på-vägen"-navigering
Trevligt användargränssnitt	
MINUS	MINUS
MapSource ganska begränsat	Något stor & ömtålig
Kartmaterialet gammalt	Svårt hantera waypoints
Kartmaterialet odetaljerat	Dålig batteritid
Lagrar lite info om varje cache	Inbyggda batterier
	Dyrt!

I geocachingens barndom

Av: jasy

Förhistorisk GPS

GPS systemet är som ni säkert känner till skapat av USAs militär och kan sammanfattas med några punkter:

- Den första GPS-satelliten sköts upp 1978
- Ett fullskaligt system av 24 satelliter uppnåddes 1994
- Varje enskild satellit är byggd att klara sig i 10 år.
- Ersättningsatelliter byggs hela tiden för att skjutas upp.
- En GPS satellit väger cirka 900 kg och är drygt 5 meter mellan solfångarna.

Tidigt började sjöfarten anamma systemet och mottagare utvecklades. Även på land fanns det tidiga tankar på att använda systemet. Telia insåg möjligheterna till ett säkerhetssystem baserat på GPS, och det är något som man använder idag. När Telia beställde sin första mottagare var priset cirka 100.000 kronor (!) men när den levererades så hade priset gått ner till hälften... Den mottagaren var i storlek som ett mindre kylskåp!

En föregångare till GPS var SatNav systemet som bestod av ett antal satelliter i omloppsbana (till skillnad från GPS som är geostationära) och med lite tur kunde man få en fix varannan timma, och med en noggrannhet på någon kilometer... Det hade varit en utmaning att hitta en plastlåda i skogen med en sådan! Den första bärbara modellen kom från Magellan och vägde nästan ett kilo. Om man matade den med 10 stycken R6 batterier så kunde man vara bärbar i ett par timmar. Och priset var runt 20.000 kronor.

Artikelförfattaren reste i mitten av 90 talet runt tillsammans med andra GPS-leverantörer och höll fördrag om vad GPS skulle kunna bli i framtiden. Konservativa lantmätare trodde aldrig att det skulle ersätta deras överlägsna instrument. Åkeri- och transportföretag menade att det inte var försvarbara investeringar med system i fordon. Taxiförare var rädda om sin integritet och skulle känna sig övervakade med GPS i bilen. Jag var själv med och levererade de första 300 mottagarna till Taxi Göteborg som var först i Sverige. Då var det bara en säkerhetsfråga, när föraren tryckte på överfallsalarmet så fick man upp bilens position på en karta på taxicentralen. Det var så pass stort så att det uppmärksammades i Västnytt, som till och med sålde inslaget till CNN! En artikel på mittuppslaget i Dagens Industri pryddes också av undertecknad tillsammans med datachefen på Taxi Göteborg, och en taxi förstås. Med tanke på att noggrannheten i GPS systemet var runt 50 meter så var tiden inte mogen för Geocaching ännu...

Tidig Geocaching i USA

Första Maj 2000 stängdes den förhatliga SA-störningen av i GPS systemet. Detta kan vi tacka Bill Clinton för, men han blev väl mer känd för andra saker... Detta ledde till att en första gömma lades ut av Dave Ulmer redan tredje maj i Portland, Oregon, USA. Det fanns ju ingen Geocaching.com då, utan den publicerades i ett diskussionsforum (sci.geo.satellite-nav). Den loggades redan inom ett par dagar och sporten var född.

Mika Teague skapade en sajt som visade de första gömmorna och i juli 2000 upptäcktes denna av Jeremy Irish som myntade begreppet Geocaching och skapade grunderna till dagens Geocaching.com. "And the rest is history" som det brukar heta.

Tidig Geocaching i Sverige

Ungefär ett år senare hade de första gömmorna registrerats i Sverige. Bland de första aktiva var Christer Lindh på Utsidan.se och undertecknad! Den första som jag sökte var "Dr Alban" (GC16B) som låg nära där "Geocaching Historical Place" (GCCC50) ligger idag. Tyvärr var den borta redan när jag kom dit. Men kvar finns däremot "Americana Cache" (GC602) som är den äldsta fortfarande aktiva i Sverige, utlagd den tredje april 2001. Den tog jag tillsammans med familjen fem dagar senare. Det var en New York-bo på besök i Göteborg som placerade denna.

Under varen gömde jag en serie som var ämnad att öka intresset hos några av de svenska importörerna, alltså heter de Garmin, Magellan och MLR med Challenge i efternamn. Så här tidigt var dock leverantörerna helt ointresserade och såg inte alls potentialen.

Så här långt så var tempot ganska lugnt inom Geocachingen i Sverige, varje ny gömma i närheten var en sensation! Trots att jag mailat tekniktidningar, bättidningar och andra redaktioner så var intresset svalt. Under hösten var det dock några händelser som började att sätt fart på intresset. Den 9 augusti sände Vetandets Värld ett inslag om Geocaching, det var Christer Lindh som följde med ut till en gömma vid Arlanda "Final Approach to ESSA" (GC957). Någon på Göteborgs-Posten hade hört detta och ringde Christer och undrade om det fanns någon i Göteborgstrakten som höll på, och det gjorde det ju... Det resulterade i att GP skrev om "GPS dären som letar skatter med hjälp av satellit" och publicerade historien om när jag ledde GPs journalist och fotograf till "Free Phone" i Ängårdsbergen (GC1DA1) 7 oktober 2001. Om jag inte tar fel så ledde det till att några nya började med caching... Jag kommer ihåg några namn som dök upp tidigt; Sangsvan, Geoffrey, Cyberjunkie, Buda. Några av dem kanske ni känner igen? I artikeln refereras det till att det finns 45 gömmor i Sverige och "några i Göteborg"! Detta var ett par exempel på medias makt, under denna höst så ökade intresset markant i Sverige och som ni vet så är det idag mer än 2000 gömmor i Sverige.

Geocaching och GPS i framtiden

Vad är värsta farhågan med Geocaching? Jo, kanske att det skulle bli alldeles för kommersialiserat. Men så länge det är Jeremy som styr och ställer så är det nog ingen fara, fast även han har väl sitt pris...

Vad händer med utrustningen, tja inte vet jag. Kanske kommer man att ha en streckkod på gömmorna som man scannar med sin GPS? Och då genereras ett meddelande som via satellittelefonen direkt registrerar fyndet på Geocaching.com. I sin uppkopplade GPS tankar man givetvis hem alla data direkt ute i "caching-träsket". Men egentligen, hur kul är det på en skala?

Nej, ett visst mått av spänning och osäkerhet skall det väl vara för att det skall kännas rätt? Jag tycker att GPS och handdator med beskrivningar är på en lagom nivå.

Häng med när IT-gubben är ute på Geocaching-charmoffensiv

IT-gubben blev tillfrågad att komma till Södertörns Radioamatörklubb för att hålla en föreläsning vad Geocaching är och hur det fungerar.

Onsdagen 10 mars så höll IT-gubben en lektion i ämnet Geocaching. Det var ett stort antal deltagare, främst äldre män, som var som rena Wettexdukarna och sög åt sig allt som IT-gubben berättade för dom.

De svenska radioamatörnas egna tidning QTC skrev om det till och med.

Med sig till föreläsningen hade han tagit med sig några travelbuggar samt en riktig cache som var fylld med olika saker.

Intresset var stort, och en av frågorna som IT-gubben fick var: Vad är medelåldern bland de svenska geocachare?

Om det beror på IT-gubbens föreläsning eller ej vet jag inte, men de senaste månaderna har det kommit flera nya geocachare som använder sina amatörradio-signalerna som användarnamn på Geocaching.com

Men denna charmoffensiven räckte inte för IT-gubben som tillsammans med sin fru Ulla fick dryga fem minuter i TV4s morgonprogram en morgon i maj, där de berättade och visade vad geocaching är. Det var ett mycket bra och föredömligt reportage, som avslutades med glimten i ögat.

Och när man har sett inslaget, så blir man plötsligt väldigt sugen på räkmacka - undrar just varför?

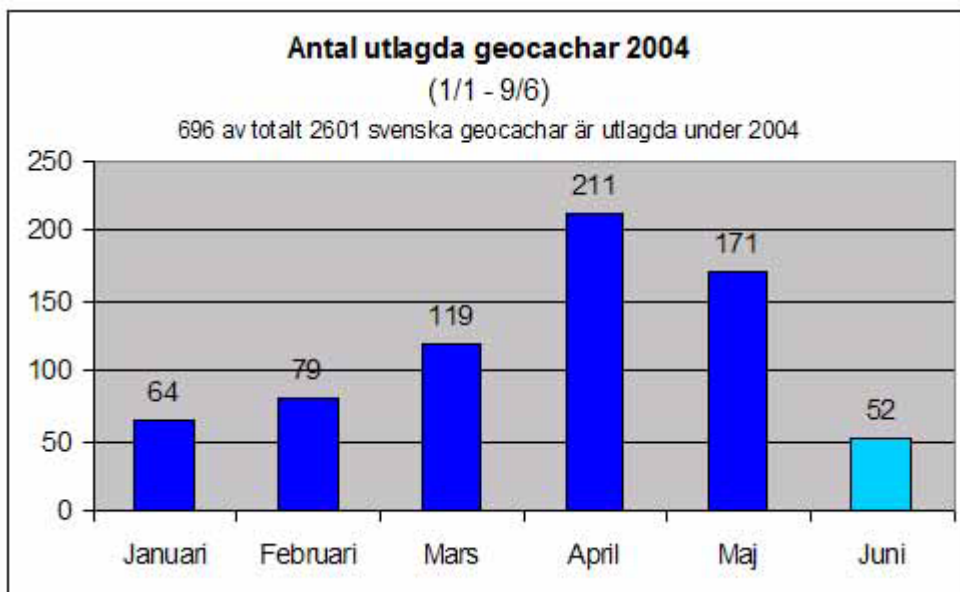
Här finns en länk till ett videoklipp av reportaget:

<rtsp://213.200.64.226/tv4broadcast/realmedia/tv4nyh0512skattjakt.rm>



Statistik

I varje nummer av Geocaching i Sverige kommer Bo & Elisabeth att bidra med lite statistik. Du hittar alltid aktuell statistik på deras hemsida. Statistiken till höger bygger på uppgifter från 11 juni, statistiken nedan från 6 juni. Otroligt ännu mera statistik finner du alltid på www.plattformen.se/geocaching



Hittat flest:

HakanA	1318
IT-gubben	611
Cyberjunkie	610
Jesper1	590
Keron	580
Bo & Elisabeth	530
Mumin & Snorkfröken	530
J-mannen	462
Blue_SE	454
Anders & Inger	419

Gömt flest:

Anders & Inger	151
CyberJunkie	110
Bo & Elisabeth	105
IT-gubben	98
HakanA	95
piggen	63
hedberg	61
Anton Ymer	55
Buda	50
radioone	50

GeoDogs

Du glömmor väl inte att vi har statistik för GeoDogs också?

Om hunden din saknas så kontakta Bo & Elisabeth så lägger dom till din hund i statistiken.



Kaligula's GeoDog med en cache i munnen

EVENT: Rapport från eventet "Geocachare mot Orienterare"

Av: Mumin & Snorkfröken (Hattifnattarnas Ö)



Jag (Mumin) har orienterat i 30 år, och har många gånger funderat över vad en GPS skulle kunna tillföra orienteringssporten. Hur är den som hjälpmedel vid kartritning? Kan den ersätta kompass och karta på en tävling? Geocachingen gav mig äntligen tillfälle att prova det sistnämnda i praktiken.

En solig torsdagkväll den 3:e juni utmanade fyra Geocachare (Memme, Bo (utan Elisabeth), Castor och L.e.o.) fem orienterare, varav den ena (pilotsam) även visade sig vara nykläckt Geocachare. Memme, som även är aktiv orienterare, kom med hela väskan fylld med teknik, med vilken han bland annat hade laddat in orienteringskartan i sin GPS. Bosse (flerfaldig svensk klassiker) såg ut att vara i toppform. Castor hade värmt upp några dagar innan med Globberunners extrem-cachar. L.e.o. verkade ruskigt revanschsugen på Castor. Alla cachare hade varit och tjuvtränat (?) genom att logga cachar tidigare i området. Kort sagt, ett starkt team, i alla fall löpmässigt.

Glädjande nog valde de flesta den långa banan (6096 meter), vilken bestod av 11 kontroller, varav den ena var en "riktig" Geocache (Simple Stash). Orienterarna gick ut först och var också i mål först. Memme var inte långt efter på mellanbanan.

Bästa Geocachare på långa banan blev Bosse och eftersom han också hade bästa kilometertid vann han ett pris som var en för ändamålet specialdesignad Travel Bug (Orientering). Kvällen avslutades med picknick och eftersnack tills solen gick ner.

Vi fick intrycket att det finns många geocachare som gillar tuffa tävlingar med GPS men att en torsdagkväll på Mäläröarna kanske inte var den bästa tidpunkten. Vi har redan idéer om formerna kring nästa års orienteringstävling med GPS. Det kommer att bli ett tufft och utslagsgivande heldagsarrangemang. Mer avslöjar vi inte just nu.

Hur var det då?

Kunde GPSen ersätta karta och kompass.

Nej, det tror vi inte ännu, kanske i framtiden.

Vi väntar med spänning på det första eventet där en geocachare står som vinnare.



Bo tar emot specialpriset TB Orientering från Snorkfröken

CJ var FTF på en LC, men kan man göra DNF och TNLN samtidigt?

Inom geocaching används ofta förkortningar, framförallt engelska förkortningar. Du har kanske funderat nån gång på vad alla dessa kryptiska bokstäver är förkortningar för, och vad de också betyder? Följ med, så skall vi försöka reda ut förkortningsnäret.

LC	Locationless Cache	Du skall leta upp en specifik sak, var som helst i världen, och dokumentera det.
DNF	Did Not Find	Du hittade inte cachen.
FTF	First To Find	Den som hittade en cache först.
TNLN	Took Nothing Left Nothing	Du gjorde inget byte i cachen.
TNLNSL	Took Nothing LeftNothing Signed Log	Du gjorde inget byte i cachen, fyllde i loggen (men det brukar man väl göra?)
GPS	Global Positioning System	Mackapären du troligtvis använder för att hitta till cachen.
GPSr	Global Positioning System Receiver	Det lilla r:et används i USA för att markera att det handlar om en GPS-mottagare.
PDA	Personal Digital Assistant	Handdator, kan laddas med information om cacherna.
EPE	Estimated Positioning Error	GPSn säger ibland EPE vilket är en beräkning av vart koordinaten kan vara.
GC	GeoCaching	Förkortning av ordet geocaching.
GC.com	GeoCaching.COM	Förkortning av internetadressen.
GCxxxx	GeoCache xxxx	Varje cache har ett unikt GC-id, t.ex GCGMYR, kan vara 1-4 tecken efter GC.
PQ	Pocket Query	Datafiler man kan få från GC innehållande information om av dig valda cachar.
GPX	GPS Exchange File	Datafil som innehåller mer detaljerad information än LOC.
LOC	LOC Waypoint File	Datafil som innehåller information om cachar, dock inte lika detaljerat som GPX.
PM	Premium Member	Betalande stödmedlem hos GC.
PM	Privat Meddelande	Du kan skicka privata meddelanden till andra, på svenska forumet.
CITO	Cache In Trash Out	Städa upp runt cacherna du besöker, kan arrangeras som speciella event också.
TB	Travel Bug	Metallbricka man fäster vid något, som sen får resa runt och registreras via GC.
WAAS	Wide Area Augmentation System	Samma som EGNOS, nytt system som körs igång nu, för att få bättre noggrannhet.
WGS84	World Geodetic System of 1984	Det kartformat som används inom geocaching.
CJ	CyberJunkie	Göteborgscachare som är välkänd inom svensk geocaching.

Jaga i Göteborg, mörda i Danmark eller träffa finnar? Välj själv...

Dessa event arrangeras i Norden under sommaren 2004 så vitt vi känner till just nu!

Juli

17	"Murder Mystery Event Cache" GCJ97D	Danmark
17	"Swedish Fox Hunt & BBQ" GCJGE9	Göteborg
17	"Key Event 04" GCJMY1	Norge

Utförliga reportage kommer att komma från de flesta event. Ska du på något event, skriv gärna några rader om hur det var, samt skicka med lite bilder...

Augusti

11	"Långholmen CC" GCJGW4	Stockholm
14	"Iso Vasikkasaari CITO" GCJGW8	Finland

TEMA: Extrema cacher som kräver extrema cachare med stålnerver!

Extremt.

Sug på det ordet en stund...

När du är klar, så kan du kanske fundera lite på vad ordet extrem betyder? Internetsidan Susning.nu sammanfattar ordet extrem så här: "Den som är extrem, eller det som är extremt är något som går ytterligt långt i någon riktning, något drivet till ytterlighet, något som är måttlöst, någon som vandrat bortom rimlighetens gräns."

Geocaching som fenomen är ju som vi alla känner till inte mer än drygt 4 år gammalt, och antalet svåra cacher i Sverige har ökat rätt kraftigt på senaste tiden. Dock har ju det totala antalet cacher också ökat, så procentuellt sett är det säkert inte fler extrema cacher nu än för något år sedan, men de extrema cacherna utmärker sig lätt.

Sen i vintras har det tillkommit ett antal cacher som har svårighetsgrader på 4 eller högre. Det handlar om cacher under vatten, uppe på brobalkar, inne i trånga utrymmen med mera...

I nuläget verkar det som om de flesta extrema cacherna finns på västkusten av Sverige, med tonvikt på Borås som har blivit lite av ett centrum för svåra cacher.

Frågan är vad som definierar en extrem cache? Krävs det att man har rep, eller går det alldeles utmärkt med en cache gömd uppe på ett bergstopp?

Är det specifika geocachare eller vem är det som bestämmer om en cache anses vara extrem?

Vem borde kunna svara på dessa frågor, om inte den svenske cacharen Erst, som är känd för att gömma extrema cacher, och detta var svaren jag fick på frågorna:

- Ja du, jag gick faktiskt omkring här för en stund sen och ställde den frågan för mig själv! Tycker inte det ska behövas extra utrustning för att en cache ska kallas extrem, bara man är galen nog kommer man långt utan rep. Se på Buda på "Deathwish?" - inget rep, fullkomligt galen! ;-)

- Om en cache ska bedömas som extrem är väl egentligen upp till den som tar den, den kan vara extrem för en person men en baggis för en annan. Tycker de flesta som tar en cache att den är extrem så får den säkert det epitetet efter ett tag.

- En cache kan vara extrem på många olika sätt, till exempel kan man se "River styx" som en slags extrem cache. Den är inte extremt fysiskt påfrestande, men den är placerad ganska ovanligt. De som besökt den vet vad jag talar om, säger Erst.

Om man tittar lite generaliserande på hur det är i andra länder, så har jag pratat med folk i såväl USA som Australien. Två länder där man lätt skulle kunna tänka sig att det finns extrema cacher. När jag har visat dem bilden på Buda uppe på brobalken, den ni återfinner på första sidan av detta nummer av tidningen, så blir de lätt chockade. I USA verkar det mest som om att extrema cacher handlar om att ta sig ut i otillgänglig ökenterräng med flerdagars hikingturer, medans det i Australien verkar om att ta sig fram till en cache i träskliknande skog.

Vad gör att våra cacher är mer extrema än i andra länder?

Det kan säkert finnas många olika orsaker till det, det kanske är så att vi är bättre på att inte avslöja farligheter när cachen skall godkännas, eller är det så att det är lättare att gömma en cache i Sverige än i vissa andra länder?

I vissa delstater i USA börjar man prata om att delstaten kommer att kräva en geocaching-licens med försäkring för att man skall få cacha i offentliga parker. Man har redan i några delstater börjat ta betalt för att folk skall få placera ut en cache, och den måste först godkännas av parkförvaltningen som pekar ut en plats åt dig. Allt för att folk inte skall skada sig och stämma delstaten för att den inte stoppade cachen på deras mark.



Fladdermöss i "Industrial Evilness"

Det är ett problem vi inte är bekanta med i Sverige, att gömma en cache var som helst i Sverige har aldrig varit några problem... Att lägga en cache invid en järnvägsbro, eller på fundamentet till en motorvägsbro, är inget som någon geocachare direkt höjer på ögonbrynen för, men frågan är vad som händer när det upptäcks? När någon ser en massa skumma personer krypa in vid en järnvägsbro och pyssla med något i skydd av mörkret. Eller vad som händer om någon skulle allvarligt skada sig vid extremcaching, eller i ännu värre fall - dö. Hur skulle det påverka extremcaching?

Det är omöjligt att ge något svar på den frågan, och jag hoppas innerligt att vi inte behöver få veta svaret heller...

Ställer frågan till Erst som har lagt ut flera av Sveriges extremcacher:

- Jag tycker att en cache får vara precis hur svår eller farlig som helst, så länge det framgår av cachebeskrivningen eller att man direkt inser faran på plats innan man utsätter sig för den. Man ska alltså se till att cacharen har alla nödvändiga fakta om vad som krävs för att kunna ta cachen, innan han ger sig in i leken. Då är det upp till var och en om han/hon ska försöka sig på den eller inte.

[Läs mer om Extremcaching på nästa sida >>>>](#)



En kvinnlig cachare som försöker sig på en av Australiens allra svåraste cacher, klassad 5/5.



En vacker bild vid en av Australiens allra tuffaste cacher, klassad 5/5. Kräver cirka 10 timmars klättring och hike. Kolla in cachen GC369E.

Fortsättning från föregående sida...

Det är inte bara den som skall leta efter cachen som tar risker, utan även den som placerar ut den. Det kan i många fall vara mer arbete bakom att gömma cachen än att hitta den. Så man funderar givetvis på frågan: Varför lägger man ut såna här extrema cacher?

- Jag känner mig nöjd när jag lagt ut en cache som ingen tar direkt på första försöket. Ju svårare eller klurigare man har lagt ut en cache desto nöjdare känner man sig, säger Erst.

- En hel del av mina och Malas cacher är riktigt enkla, då har meningen mer varit att få visa upp fina eller intressanta platser än att få folk att kråla i gytta eller klättra på broar, fortsätter Erst.

I en gjord undersökning så framkom det att: 57% tycker om extremcaching, 43% ibland. 57% tycker det roligaste med det är svårigheten 14% tycker det roligaste med det är spänningen 5 av 6 tycker att det värsta är höjden.

Om man skulle ut på en extremcachingtur, och fick ta med sig en valfri sak förutom GPS, ficklampa och handdator så skulle 43% ta med sig klätterutrustning medans 28% svarade "en kompis".

Vi frågade också vilken cache i Sverige man vägrar ge sig på? Av de tillfrågade som svarade med ett cachenamn så var det 100% som svarade Deathwish. Två personer svarade att de inte skulle banga för att ge sig på någon cache i Sverige.

Det fina med geocaching är att det finns alltid något för alla. Tycker man om att ta cacher högt upp på berg i Norrland så finns det såna, vill man hellre hitta en cache ute på en skärgårdsö så är det också möjligt, eller kanske man vill ta en citycache i en storstad eller en multi mitt i ödemarken? Det finns något för alla, och det är faktiskt något som är det bästa med geocaching. Det är ingen som tvingar en att ta allt, utan man bestämmer själv vad man vill ta. Glöm bara inte av att alltid vara på den säkra sidan: Stanna upp och fundera på om du verkligen kan klara av cachen.

Om du kommer fram till att du inte skulle klara av det, ge dig av till nästa cache och ta den istället, och njut av den "segern" istället.

Men om du skulle bestämma dig för att du verkligen kan ta cachen, tänk då på dessa tänkvärda ord från Buda som får avsluta denna artikel: - För glädjen och för att få en fin belöning vid loggandet!

Och på tal om kryp, här kommer lite tips om våra resekryp

Lite förslag på vad man kan göra med COPY-brickan man får med när man köper en travelbug:

1. Skrapa av numren och lägg brickan i en cache för att förvirra folk.
2. Häng en på remmen till din GPS, och använd den till att öppna cachelocken.
3. Bär den runt halsen för att visa att du är en tuffing.
4. Spika fast den i pannan på cacharen som tappade bort den riktiga brickan, för det lär hända...
5. Geocachers Nyckelring
6. Efter den riktiga buggen har försvunnit, skrapa av ordet COPY och skicka ut kopian istället.
7. Släng den.
8. Häftig kapsylöppnare

Nu behöver du inte ringa Anticimex för att bli av med önskad ohyra på din cachesida!

Det händer att försvunna buggar finns kvar på cachesidorna fastän de är bekräftat försvunna. Man har kanske som cacheägare kontaktat buggägaren hur många gånger som helst, fast ingenting har hänt... Sen ett par dagar tillbaka kan en cacheägare tvångsflytta en bugg bort från sin cachesida. Buggen blir markerad som försvunnen, men om den skulle komma till rätta så kan upphittaren aktivera den igen genom att logga den hittad som vanligt.





I vintras flög dogwash från Göteborg till Kanada. Han hade sin GPS igång under hela resan, och kunde följa flygningen via den. Bland annat att de flög i 900 km/h på 10618 meters höjd. Eller att det var 5678 km hem till Göteborg från flygplatsen i Kanada. Här kommer några bilder från hans resa med GPS.

Tänk dock på att inte alla flygbolag tillåter att man har GPS igång under flygning, så kontrollera innan om det är tillåtet.



Det var vi som gjorde blaskan...

Oansvarig utgivare: hedberg
 Korketurlässare: mummlan
 Statistik: Bo & Elisabeth

Följande personer har bidragit till detta nummer: it-gubben, b1n4ry, dogwash, jasy, Odur, Mumin & Snorkfröken, Erst, Buda...

Denna tidning utges lite då och då på oregelbunden basis, helt baserad på hur mycket arbete vi gemensamt lägger ned på att hitta intressanta saker att skriva om. Så bidra du också till mångfalden i tidningen, skriv om dina erfarenheter och äventyr.

Tidningen har ingen som helst officiell anknytning till varken Geocaching.com eller Groundspeak Inc, inofficiellt så har vi det då vi alla utnyttjar deras tjänster för att kunna geocacha, men DET är en helt annan historia.

Mannen, myten, legenden... Vem är han egentligen - Buda?

Om du åker till Mexico, Thailand, Guatemala, Belize, Norge eller till Göteborg, så kan du finna lite tuffare cacher av Buda. Vem är då denna person?

- Jag började med geocaching år 2001. Prylgalen som jag är, så försökte jag hitta en anledning till att köpa en GPS. Genom utsidan.se så fick jag syn på Christer Lindhs gömmor i Stockholm. Jag och min flickvän Kite lånade en GPS och hade tillsammans en lång dag med både loggar och utloggning. Efter det var jag fast, och vi köpte därefter vår första gemensamma pryl: en GPS

Vad använder du för någon utrustning idag?

- Krockskadad Garmin 12, en lika krockskadad IPAQ och en havererad SAAB. Diverse rep, lampor och tillbehör finns alltid med.

Vem är då Buda?

- Jag är en 29-åring ursprungligen från Halland. En glad man i sina bästa (?) är döljer sig bakom namnet BUDA. Ett namn som uttalas "buuuda", och inte som Buddha.

Har du några andra hobbies än Geocaching?

- Oj, brukar sammafatta i ett långt ord: Lökamekabuda.

- Andra hobbies som jag har är segla, klättra, åka telemarksskidor, cykla MTB, spela golf, skärmflyga, laga mat på bensinkök, paddla, köra bil, näta och jobba för mig själv. Samt vår hundvalp Kira GeoDog.

Vad betyder Lökamekabuda?

- LÖKA betyder att ligga still och dåsa.

- MEKA betyder att pilla med något litet projekt utan bortre tidsgräns.

- BUDA betyder att packa säcken och dra ut på vägarna i full fart med stereon i botten sjungandes glad sång, fylld tank och massor av gott käk med.

Vad är meningen med att jaga plastlådor i skogen?

- 2?? Se Liftarens Guide till galaxen...

Vad är en extrem cache enligt dig?

- En extrem cache är en svår cache både på terräng och i klurighet. Det skall till en STOR portion tålmod och lite spänning säklart för att göra cachen lyckad. Helst vill jag att man skall kunna korka upp ett gott öl/vin efteråt och gotta sig åt sin SEGER!



Du har lagt ut några cacher i utlandet, varav vissa anses vara extrema?

- Ja, då jag började 2001 fanns inte regeln om att cacherna skulle pysslas om av någon närboende, så vi gömde en del utomlands. En finns mitt i en djungel i Guatemala och förvånade nog är den välbesökt. En annan finns i ett mangroveträsk i Belize och även den loggas titt som tätt. I Thailand har vi ett par luringar men favorittillhållet är nog ändå Norge. Bätte natur för caching får man leta efter. Massor av snö och is, myggor och djur att fajtats med. Därtill roliga höjdskillnader vilket ger fina strapatser.

Finns det någon cache, var som helst i världen, som du skulle vilja ta?

- Säkert! Alla cacher är värda sin resa. Det gäller bara att försöka få med sig ett minne från var och en. Det där är det fina med caching, loggarna blir som en virtuell resedagbok om man är flitig. Det är dock svårt att bedömma en cache utifrån cachetexten, men en cache på Island skall det nog bli i höst om allt går som det skall. Annars har en seglingscache långt, långt borta varit målet en tid.

Känner du att cachernas svårighetsgrad har ökat senaste året?

Att det som ansågs vara svårt för ett år sedan, anses vara relativt normalt numera?

- Självklart går utvecklingen mot svårare och svårare i och med att folk vill toppa allt tidigare, men till slut blir det nog "bare tull" det också. Om man inte själv placerar cachen är det ingen utmaning för andra heller. Det jag menar är inte kritik mot någon utan bara att man i och med utläggandet skall ha varit på den fysiska platsen. Redan där är ju cachen egentligen "tagen".

Om du fick gömma en cache, var som helst i världen utan att behöva tänka på GCs regler?

- Det tänker jag väl inte avslöja här och nu? Den cachen är ju redan gömd och bearbetningen för en regeländring är påbörjad...

Du tog Ersts cache "Deathwish?" uppe på bron, kan du berätta lite mer om det?

- För att inte fler skall få för sig att "försöka" så börjar jag med att säga: ingen cache är värd att dö för. Om man sedan ger den ett försök så är det egentligen bara att knalla ut dit och logga. Självklart underlättar det om man inte är obalanserad eller har svårt med den lugna och fina andningen. Anledningen till att jag tog denna cache var egentligen för att få visa upp sporten för min goda vän, Mr Noaksson. Tyvärr tyckte han inte att det var extremt nog men jag framhåller fortfarande att detta är en actionsport! Det är vad man gör det till. En lätt cache kan också vara extrem. Jag har lagt över en halv dag på en drive-in cache i Norge och det var extremt för mig den dagen. Samma dag hade någon loggat på 5 minuter. Deathwish är väl egentligen inte arketyper för en extrem cache. Om man bortser från höjden så är den ju till och med synlig. Roligare var då Erst "For the brave ones" som verkligen var sammansvetsande för vår lilla nattcachingcrew. Att ta cacher i mörker tycker jag är en extra krydda!

Vilka är dina favoritcacher?

- Som starkast cacheminne har jag nog en ganska lätt cache i Hemsedal Norge som Kite och jag tog i 30 minusgrader kravlandes i snöstorm upp på en liten kulle. I ett svagt pannlampssken lyckades vi logga efter mycket besvär. Det röda vinet och tacokvällen efteråt lär bli svårslaget.

- Som cache i sig själv är nog Tors Jägares multi i Torslanda den bästa. Kul klättring en fin vardag och en riktigt skön avslutning när man öppnade locket på den ovanliga lådan!



Säg "Erst" och varenda extremcachare får något fuktigt i blicken!



31-åriga Erst från Borås är välkänd inom de svenska geocachingkretsarna, han är en flitig deltagare på svenska forumet också. Men vem är han egentligen, denne cachare som lägger ut alla dessa extrema cacher som tvingar dig att besöka trånga utrymmen som är fyllda med spindlar, vatten och fladdermöss?

Hej Erst, vem är du egentligen?

- Jag är en kille från Borås som när jag inte cachar är precis som vem som helst. På dagen skulle jag kunna vara din arbetskamrat eller granne, men om natten när man bara hör vargen yla, då är jag vaken och om jag inte smyger ute vid någon bisarr cachingplats så grubblar jag på nya ställen att placera ut curverburkar på... Fast det händer att jag syns utomhus utan GPS som en vanlig man också.

Du, och din sambo Mala, är kända för att lägga ut extrema cacher. Hur hittar du alla dessa gömställen?

- Jag har alltid varit väldigt nyfiken av mig. Första tecknet på det var nog när jag var tre år gammal. Jag och mina föräldrar gick förbi öppningen på en trafikerad järnvägstunnel och jag bara skulle in där! Naturligtvis fick jag inte det och jag var helt tröstlös efteråt. Sen dess har jag varit intresserad av spännande platser. Ett intresse jag har är gamla kartor och lokalhistoria så genom det har jag fått en del upplägg till cacher.

Har det hänt att du har funderat på att gömma en cache på något ställe, men sen avstått ifrån det på grund av att det skulle vara för extremt/svårt/farligt?

- Ja, en gång, det var vid utplacandet av först steget på "For the brave ones". Det var alldeles för mycket is för att det skulle vara klokt att placera den där. Återvände ett par dagar senare och placerade den på det nuvarande ställe som blev ganska bra det med. Och än så länge är det bara Buda som tagit den.

På tal om Buda, blev du förvånad när du såg att han tog din "Deathwish?" så fort efter att den godkändes?

- Nej egentligen inte, eller jo kanske. Helt klart är att jag hade blivit mycket förvånad om någon annan än Buda tagit den så snabbt, och det har ju visat sig att ingen annan än han tagit den, även om flera har varit där och "tittat".

- Närmast har Cyberjunkie varit som gjorde ett mycket bra försök.

- Jag är imponerad av det sättet Buda tog den på.

Vilken typ av cacher gillar du själv att hitta?

- Jag gillar platser med någon slags historisk och/eller teknisk anknytning, det kan vara broar, kvarnar, industribyggnader, nedlagda järnvägar, ruiner mm... Och så klart grottor, tunnlar och andra ställen man bara måste undersöka!!!!

- Tycker också det är trevligt när man får en riktig aha-upplevelse av en cache, när man kommer till något helt oväntat, det är kul!

Vad för något annat gillar du att hålla på med?

-Jag är intresserad av teknik, tåg och bilar, leker i skogen med min Unimog och har en Mustang -65 på (vilande?) renovering. Har cyklat mycket i mina dagar bla till Berlin, London, Prag, Paris och Monaco. Har även tagit en svensk klassiker ett par gånger.

Unimog, vad är det?

- Unimog står för Universal Motor Gerät och är en av världens absolut mest kompetenta terrängbilar.

Används inom anläggningsbyggnad, brandkår, försvar och så vidare. Tillverkas av Mercedes i Tyskland.

- Med diffspärrar fram och bak, portalaxlar och riktiga krypväxlar finns det inte många ställen den inte tar sig fram på.



Hur kommer det sig då att du började cacha?

- Det var min gamla jobbarkompis (med cachingnamnet Jiel) jag har att tacka/skylla på för att jag började med Geocaching. Han berättade vid något tillfälle om geocaching och jag kände direkt att det var min grej. Sov inte mycket den natten och nästa dag köpte jag min första GPS. Den första cachen jag tog var Jaysys "Jump!". Jag har fortfarande kvar nyckelringen jag tog!

Många har nog bilden av dig som en pryttokig människa, stämmer det?

- Jag är ingen hi-tech cachare direkt. Det viktigaste är ju förstas GPS:en, en Magellan Meridian Platinum som jag är mycket nöjd med. Annars kör jag det gamla stuket med utprintade cache-beskrivningar vilket jag tycker funkade bra. När min nya bärbara dator kommer så kanske jag kommer att testa GSAK och Fugawi i fält (läs: bilen). Jag har fått nöjet att köpa lite andra saker också, bland annat feta ficklampor, vadarbyxor och nu senast en gummibåt. Digitalkameran är alltid med när jag är ute också.

[Läs mer om Erst på nästa sida >>>>](#)

Fortsättning från föregående sida...

Känner du att det blir tuffare och tuffare cacher i Sverige, att ribban höjs?

- Både ja och nej. Samtidigt som det kommer fler extrema cacher så växer ju även antalet "vanliga" cacher snabbt. Så jag tror egentligen inte andelen extrema ökar, däremot så blir det ju såklart numerärt fler än tidigare. Med nytt folk som börjar cacha varje dag så kommer inte tuffhetsnivån att behöva växa på länge, vilket jag faktiskt tycker är bra. Alla ska känna att de kan börja med den här sporten utan att vara rädd att det ska vara för svårt.

Låt oss säga, att om man skulle ha en heldag i Borås till övers, vilka cacher skulle du rekommendera?

- Ojoj, det är svårt att välja ut några som är bättre än andra, men här är i alla fall några stycken där flera kan kallas för extrema:

River styx

- Skulle jag bara rekommendera en enda av mina egna cacher så skulle det bli den här.

Ett absolut måste för den som gillar vatten, mörker och underjord

Industrial evilness (bilden till höger!)

- Om man dessutom vill ha lite spindlar med i leken förutom vatten och mörker så är det här rätt cache.

Svarta madame

- Om man utöver ovanstående också gillar tränga utrymmen.

Haunted crimescene

- Om man tar den på natten så blir den extra mysig.

A little bit tricky

- Därför att ingen tagit den sedan 12/9 2003, trots att den ligger mycket centralt i Borås!

For the brave ones

- Inte så svår som man kan tro.. eller?

Deathwish

- Du behöver inte dödslängtan för att ta den här, men det underlättar?

Live steam

- Inte alls någon tuffing, men ett absolut måste om man är tagintresserad!!

Kan dessutom rekommenderas att ta med barn till.

One step from eternity

- För då kan jag och Mala se era försök att nå cachen från vårt vardagsrumsfönster.

Du är en varm förespråkare av Curverlådor, varför då?

- Curverlådorna är enligt mig absolut suveräna när det gäller hållbarhet och vattentäthet, särskilt med tanke på att de inte är speciellt dyra. Jag har haft curverlådor som hållit tätt trots att de befunnit sig i forsande vatten. Man kan ju spara några kronor på att köpa en billigare burk eller ta en gammal glassbytta, men det är inte kul att behöva åka ut och serva dem med jämna mellanrum. En annan viktig sak att tänka på är placeringen av burkarna så att de inte ligger där det lätt samlas fukt.

Har du några nya spännande cacher på gång?

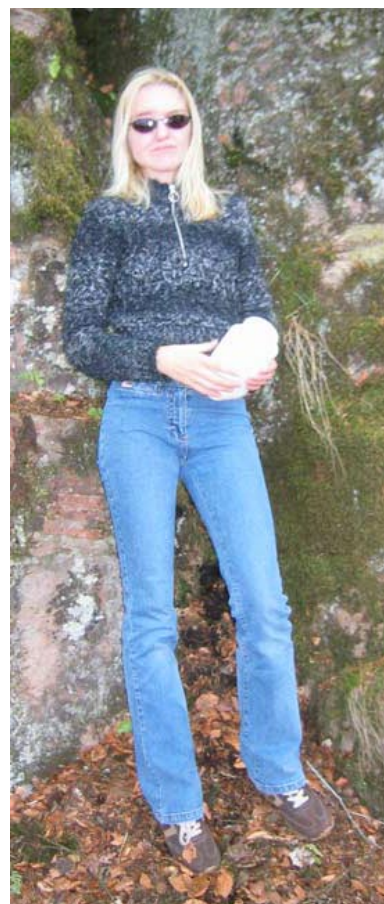
- Jag och Mala har en lista med "att-göra-cacher" på lämpliga ställen att lägga cacher på. När vi får tid eller lust så är det bara att åka till något av dessa ställen och gömma en. Problemet är att listan växer snabbare än vi hinner placera ut. Det som står närmast på programmet är nog en multi med flera delcacher, en final och kanske en bonus. Det kommer inte att bli en extrem-cache utan mer en söndagsutflykts-cache fast det kommer att krävas en del kroppsarbete ändå.

- Sen har vi en mystery på gång som kommer att kunna bli riktigt bra. Förhoppningsvis kommer den att dyka upp under sommaren, det är en del jobb med den så vi får se hur vi hinner med. Vi har en del upplägg på lite tuffare cacher också men ingen konkret som vi lägger ut den närmaste tiden. Det kan ju i och för sig ändra sig snabbt, ibland får man ju en kanonidé och bara måste ut och placera den innan någon annan hinner före!

Har du träffat Buda någon gång?

- Ja, vid ett tillfälle dök han upp nedanför vårt hus för att ta "One step from eternity" och vi fick en trevlig stund vid fönstret. Vi fick bjuda på lite el till hans tomma kamera-batteri. Tyvärr misslyckades han med cachen den gången, men vi önskar honom tillbaka för ett försök till! Den här gången bjuder vi gärna på kaffe om du har tid Buda!? Säg till innan bara så vi inte är ute och cacha.

[Läs mer om Erst på nästa sida >>>>](#)



Fortsättning från föregående sida...

Slutligen. ärligt talat Erst, finns det någon slags cache som du själv skulle säga "Nä, det här är för extremt för mig"?
- Jag skulle nog inte bry mig om att försöka ta en dykcache om man inte kan fridyka till den. Annars finns det inga direkta begränsningar.

Att skriva detta porträttet var som att låta en 12-åring skriva om sin favoritartist i tidningen OKEJ, och givetvis så skall vi därmed avsluta intervjun a la OKEJ-stuk med ett idolporträtt på Erst. Håll till godo!



Två berättelser ur verkligheten om geocaching & polismakten

Borås Tidning skrev i börjas av mars följande artikel om en upptäckt Hex gjorde när han var ute och cach.. fiskade :)

FISKARE FANN TJUVGODS PÅ Ö

Kanske trodde tjuven att han hittat det perfekta gömstället för sitt tjuvgods - mitt ute på en ö i Hedgärdessjön.

SKENE. Men i torsdags upptäcktes gömman av en fiskare som gick iland på ön. Där hittades en ryggsäck som bland annat innehöll smyckesskrin med flera värdefulla smycken samt klockor och bestick.

Polisen har kunnat spåra godset. Det kommer från ett bostadsinbrott i Kinna i juli förra året. Som nu kommer att återlämnas till den rätta ägaren.

I mitten av mars så fick CyberJunkie ett telefonsamtal från en träningspolare som arbetar inom polisen i Göteborg. Polisen befann sig utanför restaurang "Kajskjul 8" i Göteborg där cachen "Gbg Magnetic" finns gömd. Förutom CyberJunkies vän var det ytterligare två kollegor från Spaningsroteln, samt en hundpatrull på plats. Dom hade fått tips från en anställd på restaurangen att det var några "konstiga" som sett smyga omkring runt den aktuella platsen, ta fram ett paket, greja lite med det och sen lagt tillbaka paketet. Så dom skickade alltså dit två patruller och spärrade av området. Efter att hunden sökt av området utan att markera nät, så gick dom fram för att undersöka. Då hittade dem cachen i sitt gömställe. Första misstanken var narkotika men man hade även viss beredskap med bombpatrull.

Tydligen så hade det redan varit samtal till polisen cirka två veckor tidigare, sedan personalen på restaurangen hade sett dom första mystiska personerna smyga omkring. Sedan ytterligare en konstig person hade varit där denna dag, så ringde dom till polisen.

Polisen visste först inte hur dom skulle göra med gömman och eventuell anmälan. Polisen hade ett samtal med personalen om att det inte var några knarkgömma, men i och med att en anmälan var upprättad så måste polisen utreda fallet.

Anmälan lades ner då inget allmänfarligt kunde upptäckas i samband med utredningen, men däremot så hörde polisen av sig till CyberJunkie, som inte äger aktuell cache, och undrade om han kunde komma in på ett frivilligt besök hos polisen och förklara vad Geocaching är för något.

Ett par dagar senare så infann sig CyberJunkie på polisstationen där han hade ett slags samtal med ett par polismän, där man pratade lite allmänt om det hela, vad det går ut på, vilka som sysslar med det. Plötsligt så kommer frågan CyberJunkie har befarat hela tiden: "Finns det gömmor/lådor på farliga ställen och/eller som kan antas vara något annat än en så kallad cache?" Med en gång så fick han inre bilder i sitt huvud av när han klättrar uppe på balken (samma balk ni kan se på sidan 1), eller vid boxar vid militära anläggningar. Han lyckades ge ett diplomatiskt svar att det kan det finnas, men det beror på hur man definierar det. Farliga ställen ja, men att bryta mot lagen är en annan sak. Ett svar som framkallade vissa leenden, därefter berättade CJ lite om de äventyr han hade varit med om, utan att nämna exakta platser.

Sen pratade polisen lite om vilka olämpliga ställen som kunde finnas: broar, järnvägar, vissa byggnader, nära militära anläggningar... Men som polisen själva sa, så länge man inte bryter mot några lagar, så kan dom inget göra. Men ett tips var att göra så att lådorna inte kan tas för till exempel en bomb. Man behöver kanske inte måla den svart och placera den på Centralstationen, som de uttryckte sig det.

CyberJunkies slutsats efter mötet med polisen var: Vi kör som vanligt, och sen är det som vanligt upp till varje cachare att beakta ovanstående men själv så kommer jag inte att ändra min inställning till hur att gömma eller att ta risker när jag vill ta en cache. Det är som vanligt en avvägning man själv får göra nära man ställs inför eventuella "problem"! Tro inte heller att polisen kommer att göra "geocache-tillslag".

Dagen då redaktör hedberg bestämde sig för att hålla käft...

Hej... Detta nummer tog lite längre tid på sig än förväntat. Orsakerna var många, men här är tidningen till slut... Och den verkar vara efterlängtd, för jag har fått många email där ni har frågat efter den, samt att jag har sett samma sak på svenska forumet. Det är jättekul att ni uppskattar tidningen, och vi har även senaste tiden sprungit på en del nya cachare där man har frågat om de har hört talas om tidningen, och då berättar de att de har lusläst den. Det bevisar vilken slagkraft www.plattformen.se/geocaching samt denna tidning egentligen har. Plattformen har vuxit från ett renodlat forum till en storskalig svensk geocachingsida, där man hittar allt. Om ni inte har tittat runt överallt än, så kolla in t.ex CyberJunkies och Bo & Elisabeths statistiksidor inklusive sidan med de senaste loggarna dygnet runt!

Jag har lärt mig en sak, och det är att jag inte skall öppna käften för mycket. Nu satte nog en hel del av er kaffet i vrångstrupen. Jag åsyftar då denna tidningen... Att utlova för mycket, och ge en tidsuppgift om när tidningen skall komma ut, var väldigt påfrestande... Därför kommer jag inte utlova något i fortsättningen, utan den får komma när den kommer. Det hela hänger ihop med hur mycket material ni bidrar med, samt när jag får tid att göra det hela.

När jag har träffat nya cachare och de berättar att de har läst de två första numren av tidningen, så fick jag mig en liten tankeställare. Detta numret är inte direkt på nybörjarnivå, det handlar om extremcachning samt test av en PDA och avancerad GPS. Men jag hoppas att detta nummer inte skrämmer bort nykomlingarna.. Ni är lika hjärtligt välkomna ändå, hoppas att ni inte blir livrädda så fort ni läser om Buda, Erst och Odur.. Skall i fortsättningen försöka hålla en bra blandning så det finns något för alla, men hur var det nu jag skrev för cirka 10 rader sedan.. Jag skulle ju inte utlova något.. Det var då sjutton... Hmm, äsch.. Ni får se i nästa nummer hur det blev med det, om jag kunde hålla käften eller ej. Ha en trevlig sommar på er, och vi kanske ses vid någon plastbytta vid havet?

Tycker du också om att kräla i grottor? Odur gör det iallafall...

Stefan Carslöv, eller Odur som han kallar sig, är en 30 årig kille från Borås, som arbetar som elkonstruktör/nätverkstekniker/programmerare på ett företag som tillverkar styranläggningar för vattenkraft. Hans stora elektronikintresse gjorde att han fann Geocaching.

- Tekniker som jag är så måste jag läsa och studera allt om olika modeller när jag ska köpa en ny pryl, så att jag är säker på att jag får just den modell som är perfekt för mig! Mest funktioner alltså... Under mitt surfande på nätet efter denna information så stötte jag på fenomenet Geocaching. Jag läste lite om det och kom fram till att det var perfekt för mig! För det är ju ändå så att definitionen på en friluftsmänniska är "En prylbög som gillar att fika utomhus."

Vad fick dig att skaffa en GPS?

- Det var hösten/vintern 2002-2003 då jag fick för mig att jag behövde en GPS för att effektivisera mina lektioner i orientering på FMCK. Eftersom vi oftast kör på koordinater när vi orienterar så tog jag ut koordinaterna till kontrollerna med hjälp av karta och linjal. Ofta kom eleverna tillbaka och klagade på att "koordinaterna är fel! Det hänger ingen kontroll där."
- Felet låg inte i koordinaterna utan i dålig kartläsning hos eleverna, men det trodde dom inte på. Då tänkte jag att om jag köper en GPS så kan dom inte käfta emot längre, och så blev det! Att jag är fullkomligt prylgalen gjorde nog sitt till också.
- Så förmodligen skulle jag köpt en ändå. Numera använder jag Magellan Meridian Platinum samt en Dell Axim X5 handdator.

Vilka andra hobbies än geocaching har du?

- Ojoj... Det är många det! Bland annat så håller jag på med klättring, speleologi, allmänt friluftsliv och datorer. En annan stor passion är motorcyklar. Jag kör själv en Honda TransAlp 650, och så utbildar jag även MC-ordonnanser i Frivilliga Motorcykelkåren, FMCK. Där har jag fått orientering som mitt ansvarsområde under utbildningarna.

Speleologi, är inte det att utforska grottor?

- Jo precis. Speleologi, eller grottforskning, är en otroligt spännande och krävande sysselsättning. Det inbegriper allt ifrån att bara krypa omkring i grottor till att kartera dem, studera djurlivet i dem, leta efter nya grottor osv. Besök gärna Sveriges Speleologförbunds hemsida <http://www.speleo.se>

Vilka av de cacher du har funnit är dina favoritchacher?

- GCJOPH - Svarta Madam! Denna var en riktig höjdare för mig då jag, liksom Erst som la ut den, lekte där när jag var liten. Det var kul att komma tillbaka dit och återuppleva gamla minnen. Kanske inte så extrem för mig som är van grottkrypares och inte speciellt rädd för spindlar. Men för en som lider av småkrypsfobi (hedberg!) och klaustrofobi lär den vara riktigt jävlig.
- Fast den roligaste var nog ändå GCHVD3 River Styx (Erst här också) som jag tog tillsammans med Quote och B1n4ry. Mycket vatten, utrustning och en känsla av det förbjudna. Vi tog den i mitten av mars och fick även en extra svårighet i form utav is. Jag funderar faktiskt på om man skulle kunna ta sig hela vägen igenom till andra sidan dödsriket med gummibåt....

Finns det några cacher du skulle vilja ta?

- De som ligger närmast tillhands är ju GCHVV2 Deathwish?, GCHPTB Mission Impossible? och GCHX20 For the brave ones. Dessa ligger på min att göra-lista. Svårigheten är bara att jag behöver support, och det har visat sig svårt att få mina vänner att ställa upp. Men det verkar som det löser sig inom kort.
- Utomlands så är det nog GCB5D7 Erta Ale Volcano som är min drömcacher. Tänk att få vara en av de få som har möjlighet att ta denna extrem-jävliga cache! Ja, drömma går ju.

Finns det någon cache du skulle vägra ge dig på att ta? Vad krävs för att stoppa dig?

- Inte någon som jag kan komma på så här i ögonblicket. Men jag skulle aldrig ta en cache om det innebär att jag utsätter utomstående för fara. Då står jag över direkt. Annars kan jag nog gå på allt, så länge som jag har rätt utrustning till det. Det man inte har kan man alltid skaffa!

Vad är en extrem cache enligt din definition, och vilken typ av extrema cacher gillar du personligen?

- En cache blir extrem i samma ögonblick som den kräver något utöver det vanliga från den som letar. Det kan vara att man skall lösa en gåta, att man måste använda tonvis med utrustning för att ta den eller på annat sätt tänjer på gränserna.
- Trånga, fuktiga gångar, otillgängliga klippväggar och höga höjder är ju roligast. Ju mer adrenalin pumpas, desto större kick! Men även cacher som innebär lång vandring i otillgänglig terräng är också trevliga.

Om du fick placera ut din dröm-extremcache var som helst i världen, hur som helst utan att behöva tänka på geocaching.com:s riktlinjer, hur skulle den vara genomförd då?

- Min drömcacher vore nog en jorden runt-multi. Första gömman ligger på en liten kobbe precis nedanför Niagara-fallet. Andra mitt i Amazonas djungel som man måste ta sig till fots till.. Tredje i en oas i Saharaöknen. Varför inte följa med en karavan dit? Fjärde långt inne i en grotta på Borneo. Här bryter jag egentligen mot min egen policy att inte lägga cacher i grottor, men jag kan väl tumma lite på den inställningen... Femte och sista ligger mitt på en klippvägg vid Rapadalen i Sareks Nationalpark här i Sverige. Både en bedärande utsikt och total adrenalinkick på samma gång!
- Tänkbart namn? "In search for the extreme" kanske?

Varför gillar du geocaching?

- Det kombinerar mitt stora intresse för prylar med kartor och friluftsliv. Att man en dag kan ta lite lätta drive-in's för att nästa dag göra det femtioelfte försöket på en 5/5:a är också väldigt tilltalande. Det finns en cache för varje sinnesstämning.

Tycker du att svårighetsnivån har höjts på de svenska cacherna?

- Nej, egentligen inte. Däremot så finns det idag ett större urval av svåra cacher. Detta kan upplevas som att ribban har höjts, men jag tycker inte att cacherna överlag har blivit svårare.



Snickra ihop lite roligare cachesidor - en snabbkurs i HTML-kodning!

HTML? Vad är det undrar säkert några? Jo, det är ett programmeringsspråk som används för att visa hemsidors innehåll. Om du normalt sett bara skriver in din cachebeskrivning, så blir det en sammanhängande text utan vare sig radbrytning eller möjlighet till att lägga in bilder, grafik eller använda färger, understrykning med mera.

Här kommer en lite grundläggande kurs i HTML-programmering för cachesidor...

-
** Detta ger en radbrytning, dvs texten efter detta kommando kommer på nästa rad. Flera
 på raken ger givetvis flera tomrader.
- <CENTER>** Om du skriver detta så kommer all text därefter att bli centrerad och inte vänsterjusterad.
</CENTER> All text efter detta blir återigen vänsterjusterad. Kan i många fall innebära en tomrad automatiskt också.
- <U>** Gör att texten blir understrykt.
</U> Gör att texten återgår till att ej vara understrykt.
- <I>** Gör att texten blir kursiv, det vill säga lutande.
</I> Gör att texten återgår till att ej vara kursiv.
- ** Gör att texten blir fet.
**** Gör att texten återgår till att ej vara fet.

Nu kommer en lista med lite specialfunktioner:

Detta gör att en befintlig bild på internet visas på hemsidan i originalstorlek. Byt ut till en korrekt adress och filnamn.

Om du däremot vill att bilden inte skall ha en ram runt sig, så lägger du till

Om du vill att bilden skall ha en viss bredd, kan vara lämpligt om bilden är väldigt stor och du vill förminska den till en specifik storlek, så kan du ange bredden genom att lägga till **WIDTH=pixlar** där pixlar är bredden angiven i pixlar. Du lägger till det enligt principen ovan.

Om du vill att bilden skall ha en viss höjd, så kan du givetvis ange det också genom att lägga till **HEIGHT=pixlar** där pixlar är höjden angiven i pixlar.

Givetvis går det bra att ange både höjd och bredd, men viktigt är att tänka på att det är proportionellt angivet. Om bilden är sparad som 200 pixlar bredd och 200 pixlar hög, och du anger bildstorleken till 100 pixlar bred och 200 pixlar hög så kommer bilden bli ihoptryckt på bredden. Så ett tips är att om du är osäker, ange antingen höjd eller bredd så justerar den själv den andra ledan.

Om du vill göra texten färgad i en speciell färg, så kan du göra på följande sätt:

Då kommer all text efter detta bli röd. Avsluta färgsättningen med ****.

Om du vill att texten skall ha en annan storlek, så kan du ange:

Detta innebär att texten blir större än normalt. Avsluta storleksändringen med ****.

Givetvis går dessa två att kombinera på samma gång:

Då kommer all text därefter bli röd och i större storlek. Viktigt att tänka på att det avslutas med ett singel ****.

Det är möjligt att kombinera flera av dessa olika ovan, här är ett exempel:

****Var rädd om fåglarna i området!**

**

Hej och välkomna till vår nyaste cache: ****Tjoflöjt**<B R>**

Denna cachen är en **<U>**mycket**</U>** trevlig cache i väldigt vacker ****grön****ska.**

**

**

**

Lycka till med cachen och ha en riktigt trevlig dag.

Exempel på hur det ungefär skulle se ut med hjälp av HTML-kod:

Var rädd om fåglarna i området!

Hej och välkoman till vår nyaste cache: **Tjoflöjt**
Denna cachen är en mycket trevlig cache i väldigt vacker grönska.

(här visas den vackra bilden)

Lycka till med cachen och ha en riktigt trevlig dag.

Exempel på hur det skulle se ut utan HTML-kod:

Var rädd om fåglarna i området. Hej och välkomna till vår nyaste cache: Tjoflöjt. Denna cachen är en mycket trevlig cache i väldigt vacker grönska. Lycka till med cachen och ha en riktigt trevlig dag.

Som du märker så blir det en stor skillnad, var inte rädd för att experimentera med detta. Fråga på forumet om du behöver mer hjälp, det finns säkert nån som kan hjälpa dig!

Ha en trevlig sommar!

Vi önskar er allihopa en riktig trevlig sommar och bjuder här på lite skattgodis och en låt som är perfekt att sjunga vid midsommarfesten tillsammans med sina geocachingvänner, helst på en ostämd gitarr. Om ni har några trevliga geocachande sommarminnen att dela med er av, så hör gärna av er till oss!

Parodi på sången "SOS" av ABBA, här i en ny version av Malcolm Higgins, döpt till "GPS".

(she) where are those campsite trails? they seem so hard to find..
I lost my bearings too, the treeline seems to wind.
whatever happens now, my love, I hope it's understood
lets just have one last shag before we're lost for good

(me) I'm not declining, darling, stop your whining.. G.P.S
the signal came now we are safe because of G.P.S
when we're gone, I just turn the return tracker on..
come along, lets just shag, and then we'll move on..

(her) we seem so far away, but darling are we near?
when I start to squeal, will other campers hear?
the stars look cool above, I love the mountain air
just hope the pinecones don't get in my hair..

(me) I'm not declining, darling, stop your whining.. G.P.S
the signal came now we are safe because of G.P.S
when we're gone, I just turn the return tracker on..
come along, lets just shag, and then we'll move on..

(bonus verse) parody album mix...

(her)the fire has burned down low, my darling we should go
there's people searching now, I hear them down below..
the blanket's soaked with sweat, the fire heat was good
and if you stoke me now, I'll need a piece of "wood"

(me) I'm not declining, darling, stop your whining.. G.P.S
the signal came now we are safe because of G.P.S
when we're gone, I just turn the return tracker on..
come along, lets just shag, and then we'll move on..

(me) I'm not declining, darling, stop your whining.. G.P.S
the signal came now we are safe because of G.P.S
when we're gone, I just turn the return tracker on..
come along, lets just shag, and then we'll move on..



Från en sydafrikansk GPS-butiks hemsida:

(Kvinna ringer om hennes problem)

Kvinna: Jag går vilse ofta, men chef har sagt till mig att skaffa en GPS, skulle en GPS kunna hjälpa mig?

Svar: Ja, du kan lätt stänga av GPSn och sen kommer den hjälpa dig att gå vilse igen.

(En äldre man kommer in och frågar lite om GPSer)

Man: Kommer denna lilla tingen att tala om exakt vart jag är?

Svar: Ja.

Man: Kommer den att tala om för min fru vart jag är?

Svar: Nej.

Man: Okej, isåfall tar jag den.

(En arrogant slyngel ringer till butiken)

Yuppie: Jag vill resa till USA, vart skall jag köpa min GPS?

Svar: Du behöver inte åka till USA för att köpa en GPS, du kan köpa den här i Sydafrika.

Och slutligen en som jag inte ens tänker försöka översätta:

(A nice lady walked in and requested training on a GPS.

The guy that was fired answered this)

Lady: What is this little button for?

Answer: To press lady, to press.

